

ATRAKCJE PRZYRODNICZE W GMINIE SIENNICA



Czas przejazdu: 5 godz. 30 minut
Długość trasy: 41,5 km

Opracowanie:
**Stowarzyszenie
Przyjaciół Ziemi
Siennickiej**

www.przyjacielesiennicy.pl



15 Strugi Krzywickie - projektowany rezerwat przyrody

Projektowany rezerwat przyrody „Krzywickie Strugi” to torfowisko o powierzchni około 30 ha. Znajduje się tu mszar torfowiskowy i otaczający go bór bagienny. Stwierdzono tu zespół grzybieni północnych - jest to fitocenoza wodna rzadka w skali nie tylko Mazowsza i Podlasia, ale i w skali kraju.

W borze bagiennym występuje borówka bagienna, bagno zwyczajne i modrzewica zwyczajna. Rezerwat proponowany w latach 90-tych XX w. nigdy nie wszedł w fazę realizacji.

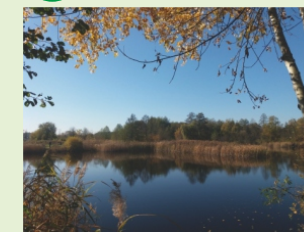


16 Góry Łańcuchowe



Jest to pasmo piaszczystych wydm parabolicznych ukształtowanych w epoce polodowcowej, porośniętych lasem sosnowym. Wzgórza o wysokości około 20 m od podnóża rozciągają się przez ok. 2,5 km. Najwyższe wzniesienie to Góra Skorinowa, która mierzy 173 m n.p.m. Co kilka metrów można spotkać malownicze piaszczyste urwisko.

17 Rezerwat przyrody „Bagno Pogorzeli”



Rezerwat przyrody tworzą stawy, które powstały w wyniku wybierania gliny potrzebnej do wyrobu cegieł. W skład rezerwatu wchodzi lasy otaczające stawy oraz bagna porośnięte unikatową roślinnością. Środkowa część bagna jest miejscem lęgowym wielu gatunków ptaków.

Głównym walorem przyrodniczym jest bagno z licznymi oczkami wodnymi, otoczone drzewostanami o różnej wilgotności. Występują tu zbiorowiska roślinne takie jak: mszar środkowoeuropejski, bór bagienny, ols turzycowy, grąd. Teren został uznany za rezerwat przyrody w 1995 r.

Inne pomniki przyrody na terenie gminy Siennica

W parku podworskim w Pogorzeli rośnie okazały dąb szypułkowy i modrzew europejski (18). W Kątach na terenie Ośrodka Pomocy Społecznej rosną jesiony wyniosłe – 9 sztuk (19).

Źródła informacji:
Rozporządzenie Nr 25 Wojewody Mazowieckiego z dnia 31 lipca 2009r. w sprawie ustanowienia pomników przyrody na terenie powiatu mińskiego www.ugsiennica.pl – wykaz pomników przyrody www.gdos.gov.pl

Reprodukcja, przetwarzanie elektroniczne, fotograficzne, mechaniczne i inne, tak całości jak i części niniejszego opracowania jest niedozwolone bez pisemnej zgody wydawcy.

9 Dzielnik – sosna pospolita



Okazała sosna (obwód 280 cm, wysokość 17 m) rośnie na prywatnej posesji, na zboczu wzniesienia, na skraju lasu obok młyna i stawu. Została ustanowiona pomnikiem przyrody w 1980 roku.

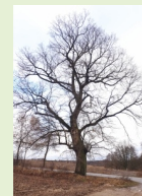
10 Nowodzielnik - dęby szypułkowe

Na działce leśnej w młodniku sosnowym należącym do prywatnych właścicieli rosną dwa dęby szypułkowe o wysokości 20 i 17 m. Uznane za pomnik przyrody jako grupa drzew w 1980 roku.



11 Zglechów – dąb szypułkowy

Za Zglechowem (obwód Stara Wieś), przy skrzyżowaniu drogi powiatowej z drogą do Truszczyzna rośnie pojedyncze drzewo - dąb szypułkowy (wys. 25m, obw. 380cm). Pomnik przyrody od 1992r.



12 Stara Wieś – głaz narzutowy



W północno-wschodniej części stawów w Starej Wsi znajduje się granitowy głaz narzutowy o wysokości 1,2 m i obwodzie 760 cm, naniesiony przez lodowiec. Pomnik przyrody od 1995 r.

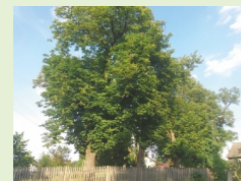
13 Łękawica – brzoza brodawkowata



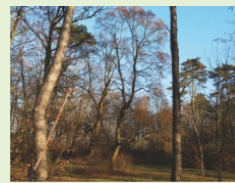
Brzoza brodawkowata umiejscowiona jest w centralnej części wsi, na działce stanowiącej własność Wspólnoty Wsi; wysokość 30m, obwód 220 cm. Pomnik przyrody od 1997 roku.

14 Budy Łękawickie – grupa drzew (kasztanowce i robinie)

Szpaler drzew składający się z 12 kasztanowców białych i 2 robinii akacjowych – pomniki przyrody od 1997r. Drzewa o wysokości 23-25 m rosną wzdłuż ogrodzenia prywatnej posesji, przy drodze Siennica-Cegłów.



5 Dłużew – park podworski



W północnej części zabytkowego parku przy dworze rosną dwa klony pospolite o obw. 282 i 347 cm i wys. 22 i 26 m. Drzewa zostały ustanowione pomnikami przyrody jako grupa drzew w 1985 roku.

6 Wólka Dłużewska rezerwat przyrody „Wólczajska Góra”

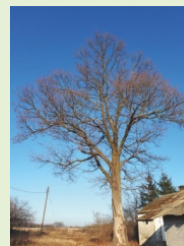


W 1978 r. całe wzgórze objęto granicami rezerwatu "Wólczajska Góra". Jest to wspaniały przykład ozu - polodowcowej formy utworzonej w szczelinie lądolodu z piasków i żwirów. Rezerwat przyrody obejmuje obszar lasu o powierzchni 4,72 ha. Długość ozu wynosi 260 m, szerokość

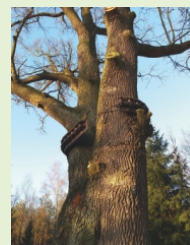
podstawy części południowej - 120 m, a północnej - 240 m. Bezwzględna wysokość ozu wynosi 151m n.p.m., a wysokość od podnóża - 24 m. Jest to jedna z najlepiej zachowanych i największych form ozowych w Polsce Środkowej. Zbocza ozu dość stromo opadają ku rzece Świder. Obszar objęty jest ochroną ze względów geologicznych i krajobrazowych.

7 Kulki – klon pospolity

Na prywatnej posesji rośnie klon pospolity, wysokość 28m, obwód 380 cm. Pomnik przyrody od 1996r.



8 Drożdżówka – dąb szypułkowy



Na prywatnej posesji rośnie okazały dąb szypułkowy (obw. 440 cm, wys. 26m). Uznany za pomnik przyrody w 1957 r. Najwcześniej ustanowiony pomnik przyrody w gminie Siennica.

Listopad 2018

Wydawca: Stowarzyszenie Przyjaciół Ziemi Siennickiej
Autorzy: Anetta Jurkowska, Zenon Jurkowski
Autorzy zdjęć: C. Chądzyński, A. Jurkowska, Z. Jurkowski

Możesz wesprzeć działalność Stowarzyszenia przekazując dowolną kwotę na naszą działalność statutową

Nr konta: 94 1600 1462 1839 9439 6000 0001





ETAPY TRASY

Start w Siennicy, teren Zespołu Szkół.

Etap I: Siennica - Nowodwór. Długość 3,1 km. Czas 25 min. Jedziemy ulicą Kołbielską, w Nowodworze skręcamy w lewo na łąwisko. Przed budynkiem nr 9 skręcamy w lewo i dojeżdżamy do jesionów, natomiast za budynkami nad stawem rośnie kasztanowiec.

Etap II: Nowodwór - Lasomin. Długość 2,8 km. Czas 20 min. Droga przed budynkiem nr 9 jedziemy dalej prosto, skręcamy w lewo i po chwili w prawo. Jedziemy drogą wśród łąk, skręcamy w prawo w drogę brukowaną i dojeżdżamy do Lasomina. Skręcamy w lewo w drogę asfaltową i za mostem skręcamy w prawo w drogę gruntową, później w prawo w zabytkową aleję.

Etap III: Lasomin - Dłużew. Długość 2,5 km. Czas 15 min. Zabytkową aleją jedziemy prosto do końca i dojeżdżamy do Dłużewa. Skręcając w lewo dojeżdżamy do mostu, gdzie mamy widok na Świder i park.

Etap IV: Dłużew - Wólka Dłużewska. Długość 3 km. Czas 25 min. Drogą asfaltową jedziemy prosto i skręcamy w prawo. Po około 700m dojeżdżamy do rezerwatu przyrody „Wólczajska Góra”.

Etap V: Wólka Dłużewska - Kulki. Długość 4,4 km. Czas 35 min. Wracamy do Wólki Dłużewskiej i skręcamy w prawo, dojeżdżamy do skrzyżowania. Drogą za remizą strażacką kierujemy się na Kulki. W Kulkach przejeżdżamy przez most i skręcamy w lewo. Za ostatnimi budynkami w lewo w kierunku Drożdżówki. Na rozjeździe w lewo zielonym szlakiem rowerowym w kierunku lasu. W lesie przy krzyżu skręcamy w lewo i dojeżdżamy do zabudowań, przy których rośnie zabytkowy klon.

Etap VI: Kulki - Drożdżówka. Długość 1,3 km. Czas 15 min. Drogą przez las (zielony szlak rowerowy) dojeżdżamy do drogi wojew., jedziemy w prawo, po około 600 m skręcamy w lewo na Dzielnik. Przy budynkach po prawej stronie rośnie okazały dąb.

Etap VII: Drożdżówka - Dzielnik. Długość 3,1 km. Czas 25 min. Jedziemy dalej drogą asfaltową, na końcu asfaltu skręcamy w lewo. Jedziemy przez Dzielnik. Po 600 m po prawej stronie nad stawem sosna.

Etap VIII: Dzielnik - Nowodzielnik. Długość 0,6 km. Czas 5 min. Za drugim mostem skręcamy w lewo i jedziemy prosto. Po 500 m - po obu stronach drogi rosną dęby.

Etap IX: Nowodzielnik - Zgłechów. Długość 6,95 km. Czas 40 min. Jedziemy dalej prosto. Przed zabudowaniami Zakówka skręcamy w prawo i po 200 m znów w prawo. Jedziemy drogą asfaltową przez Świętochy i dojeżdżamy do Nowego Zgłechowa. Skręcamy w lewo w drogę powiatową. Na końcu Zgłechowa, za mostem skręcamy w lewo w drogę gruntową. Przy skrzyżowaniu rośnie dąb.

Etap X: Zgłechów - Stara Wieś stawy. Długość 1,25 km. Czas 10 min. Wracamy do Zgłechowa i za pierwszym budynkiem po lewej stronie skręcamy w lewo w drogę gruntową. Po 600 m skręcamy w lewo, a następnie w prawo. Głaz narzutowy znajduje się po prawej stronie.

Etap XI: Stara Wieś stawy - Łękawica, Budy Łękawickie. Długość 2,8 km. Czas 20 min. Jedziemy dalej groblą, na skrzyżowaniu prosto w kierunku lasu, następnie w prawo pod górkę i w lewo. Dojeżdżamy do drogi asfaltowej, skręcamy w prawo i jedziemy do Łękawicy. W centrum miejscowości po lewej stronie drogi okazała brzoza. 100 m dalej szpaler kasztanowców.

Etap XII: Łękawica - Strugi Krzywickie. Długość 3,7 km. Czas 35 min. Wracamy przez Łękawicę. Na końcu wsi odbijamy w prawo. Następnie skręcamy w prawo na Strugi Krzywickie i jedziemy prosto. Po 1,2 km w lesie po prawej stronie torfowisko.

Etap XIII: Strugi Krzywickie - Julianów. Długość 3,0 km. Czas 30 min. Jedziemy dalej prosto i po chwili skręcamy w lewo w leśną drogę wiodącą przez teren pagórkowaty - „Góry Łańcuchowe”. Dojeżdżamy do Julianowa.

Etap XIV: Julianów - Pogorzel. Długość 3 km. Czas 30 min. Przez Julianów prosto, dalej przez „Góry Łańcuchowe”. Drogą przez las dojeżdżamy do drogi woj. i skręcamy w lewo. Po 600 m po lewej stronie parking przy „Bagnie Pogorzel”.

Koniec trasy.

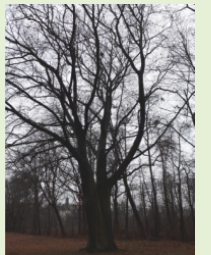
1 Siennica – drzewa-pomniki przyrody na terenie Zespołu Szkół i przy kościele



Lipa drobnolistna - pojedyncze drzewo przed budynkiem Zespołu Szkół, obwód 404 cm, wysokość 18m. Ustanowiona pomnikiem przyrody w 1973 roku.



Buk pospolity (obw. 384 cm, wys. 16 m) - pojedyncze drzewo w południowo-wsch. części ogrodu Zespołu Szkół, ustanowione pomnikiem przyrody w 1992 r.



Jesion wyniosły - pojedyncze drzewo w pn-zach. części placu przy kościele; pomnik przyrody od 1993 r.

2 Nowodwór – drzewa-pomniki przyrody

W Nowodworze na terenie Ośrodka Zarybieniowego rosną drzewa ustanowione pomnikami przyrody w 1974 roku. Są to dwa jesiony wyniosłe (obw. 320 i 427 cm, wys. 20 m) i jeden kasztanowiec zwyczajny (obw. 450cm, wys. 20 m).



3 Lasomin – zabytkowa brukowana aleja



Wzdłuż zabytkowej brukowanej drogi z pocz. XIX w. prowadzącej z Lasomina do dworu w Dłużewie rośnie szpaler drzew, głównie klonów i jesionów. Ze względu na wartość historyczną aleja jest zarejestrowana w gminnej ewidencji zabytków.

4 Dłużew - rezerwat przyrody „Świder”

Rezerwat obejmuje obszar o łącznej powierzchni 23.800 ha, z czego w gminie Siennica znajduje się odcinek rzeki Świder o dł. ok. 1,8 km, tj. od spiętrzenia w miejscowości Dłużew do granicy gminy. Celem ochrony jest zachowanie naturalnego charakteru rzeki oraz bogatej nadbrzeżnej roślinności i fauny wodnej. W 2011 r. ustanowiono tu obszar Natura 2000 „Dolina Środkowego Świdra”

